

# **ROTTERDAM BEKEKEN EN BELUISTERD**

Maike Brokken en René van Duin

Centrum voor Onderzoek en Statistiek (COS)  
december 2000

In opdracht van Stichting Lokale Omroep Rotterdam (SLOR)

© Centrum voor Onderzoek en Statistiek (COS)

Auteur: Maike Brokken en René van Duin

Project: 00-1526

Prijs: f 25, =

## INHOUD

<b>Samenvatting en conclusies</b>	<b>5</b>
<b>1 Inleiding</b>	<b>7</b>
1.1 Aanleiding tot onderzoek	7
1.2 Methode van onderzoek	7
<b>2 ToegangsTV</b>	<b>9</b>
2.1 Bereik in 2000	9
2.2 Ontwikkeling van bereik en waardering	11
<b>3 Toegangsradio</b>	<b>13</b>
3.1 Bereik in 2000	13
3.2 Ontwikkeling van bereik en waardering	14
<b>4 De respondenten aan het woord</b>	<b>15</b>
<b>Bijlagen</b>	<b>17</b>



## **Samenvatting en conclusies**

*In Rotterdam kunnen verschillende bevolkingsgroepen eigen televisie- en radioprogramma's uitzenden via de kabel. Hiervoor zijn één televisiekanaal en vier radiokanalen gereserveerd. De Stichting Lokale Omroep Rotterdam (SLOR) beheert de zogenaamde lokale Toegangstelevisie en Toegangsradio.*

### **Toegangstelevisie**

*Rotterdam TV heeft een groep trouwe kijkers aan zich weten te binden. Eén op de vijf Rotterdammers kijkt wekelijks of vaker naar kanaal 59- op de Rotterdamse kabel. Dit bereik van 20 procent kan worden beschouwd als de bovengrens en is gebaseerd op een schriftelijk onderzoek onder 1500 Rotterdammers die samen een afspiegeling vormen van de Rotterdamse bevolking. De ondergrens, gebaseerd op een korte telefonische enquête onder 300 Nederlands sprekende Rotterdammers, komt uit op 5 procent.*

*Het bereik van Rotterdam TV verschilt per bevolkingsgroep. Vooral onder allochtonen is het bereik hoog: vier op de tien Rotterdammers van allochtone afkomst kijkt wekelijks of vaker naar kanaal 59-. Een verklaring hiervoor is dat verschillende uitzendingen op Rotterdam TV gericht zijn op specifieke etnische groepen in de Rotterdamse samenleving. Ook jongeren zijn relatief vaak wekelijkse kijkers (30 procent) van Rotterdam TV.*

*Naast regelmatige kijkers trekt Rotterdam TV ook incidentele kijkers: 8 procent van de Rotterdammers kijkt minder dan vier keer per maand naar de zender. Dit betekent dat in 2000 in totaal 28 procent van de Rotterdamse bevolking -wel eens- naar Rotterdam TV kijkt. In vergelijking met 1998 trekt de zender meer en frequentere kijkers. Twee jaar geleden keek 11 procent van de Rotterdammers incidenteel naar de zender en 14 procent wekelijks of vaker.*

*De - incidentele en regelmatige - kijkers van Rotterdam TV beoordelen de programma's op Rotterdam TV gemiddeld met het rapportcijfer 6,7. De vijf best bekeken omroepen op de zender zijn, in volgorde van afnemende kijkdichtheid, Kunstkanaal, Cineac Pietje Bell/Noord/Delfshaven, Feza TV, AC-TV en STAR-TV.*

### **Toegangsradio**

*14 procent van de Rotterdamse bevolking luistert wekelijks naar één of meer omroepen op Toegangsradio. Het bereik ligt daarmee op hetzelfde niveau als twee jaar geleden. Net zoals bij Toegangstelevisie is het bereik met name hoog onder allochtonen en jongeren (respectievelijk 27 en 28 procent).*

*De luisteraars waarderen de programma's op Toegangsradio gemiddeld met een 7,1. De vijf best beluisterde omroepen zijn, in volgorde van afnemende luisterdichtheid, Radio Rapar/CBS, Migranten Omroep Rotterdam, Radio Milan, Cabo Verde FM en, op een gedeelte vijfde plek, Omroep Delfshaven, Radio Krsna en Radio SRS.*



# 1 Inleiding

## 1.1 Aanleiding tot onderzoek

Al een aantal jaren kunnen in Rotterdam verschillende bevolkingsgroepen eigen televisie- en radioprogramma's uitzenden. Hiervoor zijn op de Rotterdamse kabel één televisiekanaal en vier radiokanalen beschikbaar. De Stichting Lokale Omroep Rotterdam (SLOR) beheert de zogenaamde lokale Toegangstelevisie en Toegangsradio.

Op verzoek van de SLOR heeft het Centrum voor Onderzoek en Statistiek (COS) voor de evaluatie aan het gemeentebestuur onderzoek gedaan naar het bereik van en waardering voor Toegangstelevisie en Toegangsradio. In 1998 voerde het COS een dergelijk onderzoek ook al uit in opdracht van de SLOR.

## 1.2 Methode van onderzoek

In overleg met de opdrachtgever, de SLOR, is opnieuw gekozen voor een schriftelijke enquête onder de Rotterdamse bevolking (exclusief Hoek van Holland) van 13 tot 76 jaar. Uit het bevolkingsbestand is een a-selecte steekproef getrokken van 1500 personen. In tegenstelling tot twee jaar geleden is geen onderscheid gemaakt tussen etnische groepen. Er is gekozen voor één a-selecte steekproef uit de Rotterdamse bevolking in plaats van deelsteekproeven onder Surinamers, Antillianen, Kaapverdianen, Turken, Marokkanen, overige allochtonen (inclusief Noord-mediterranen) en autochtonen zoals in 1998.

Het veldwerk voor dit onderzoek is uitgevoerd in oktober en november 2000. De steekproefpersonen hebben eind oktober een Nederlandse vragenlijst ontvangen. In de begeleidende brief van wethouder Kombrink (bijlage 3) zijn zij uitgenodigd om mee te werken aan het onderzoek. In november zijn alle steekproefpersonen die nog geen vragenlijst hadden teruggestuurd, schriftelijk gerappelleerd. Turken en Marokkanen zijn bovendien persoonlijk gerappelleerd door enquêteurs uit de eigen bevolkingsgroep.

Deze onderzoeksopzet heeft geresulteerd in een respons van 42 procent voor de totale steekproef van 1500 personen.

Het is mogelijk dat bij een schriftelijk onderzoek over één onderwerp specifieker wordt gerespondeerd dan bij een schriftelijk onderzoek over meerdere onderwerpen. De vragenlijst voor dit onderzoek bevat uitsluitend vragen over het onderwerp "Televisie en radio in Rotterdam". Een controle is uitgevoerd om te achterhalen of er in dit geval sprake was van een selectieve respons.

In een kort aanvullend telefonisch onderzoek is aan 300 Nederlands sprekende Rotterdammers gevraagd of ze naar één of meer omroepen op Rotterdam TV kijken. 14 respondenten gaven op deze vraag een bevestigend antwoord, wat een bereik van 5 procent betekent. Dit cijfer geeft de ondergrens van het bereik van Rotterdam TV onder Nederlands sprekende Rotterdammers aan. Deze snelle manier van enquêteren werkt nadelig voor de spontane bekendheid van een nog steeds betrekkelijk onbekende zender.

Daarnaast is een standaardcontrole uitgevoerd, waarbij is gekeken of de groep respondenten een afspiegeling vormt van de Rotterdamse bevolking vanaf 13 jaar. Daarbij

is de verdeling van de respondenten naar geslacht, leeftijd, etniciteit en deelgemeente vergeleken met die van de bevolking. Geconstateerd is dat vrouwen, 40-plussers en autochtonen enigszins zijn oververtegenwoordigd in de responsgroep. Deze verschillen tussen de respons en de bevolking vallen alle binnen de normale toevalsmarge en kunnen daarom genegeerd worden.

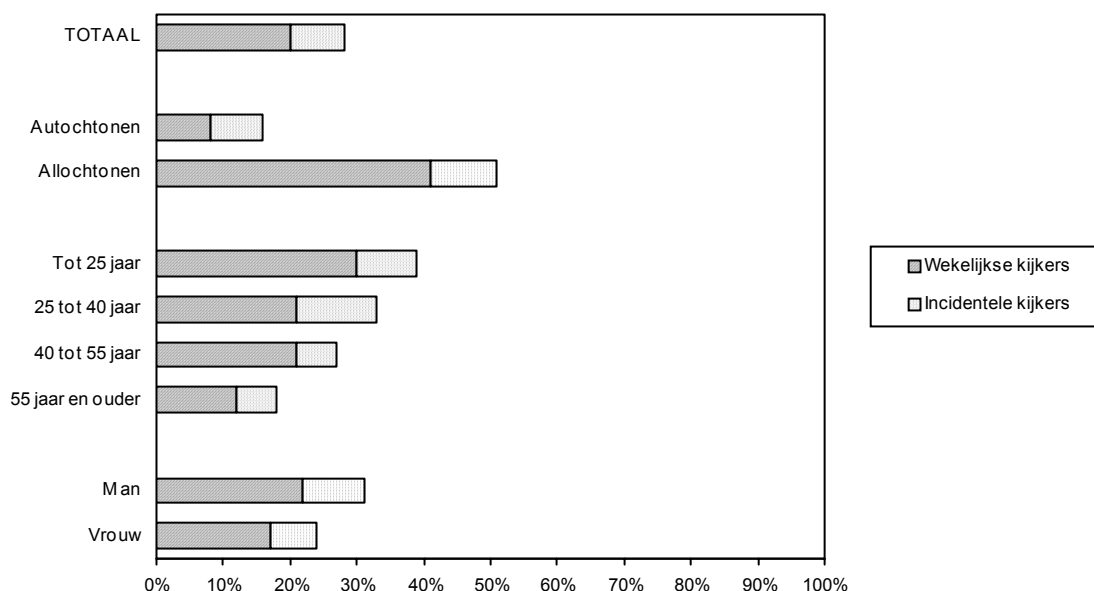
## 2 ToegangsTV

### 2.1 Bereik in 2000

Driekwart van de Rotterdammers heeft wel eens gehoord van Rotterdam TV en tweederde weet dat in Rotterdam verschillende bevolkingsgroepen eigen televisieprogramma's kunnen uitzenden. Niet iedereen die van Rotterdam TV gehoord heeft, weet dus wat voor uitzendingen er te zien zijn op dit kanaal.

Eén op de vijf Rotterdammers kijkt wekelijks naar Rotterdam TV: het bereik is 20 procent (figuur 2.1)<sup>1</sup>. Daarnaast kijkt 8 procent van de Rotterdamse bevolking incidenteel naar de zender, ofwel minder dan vier keer per maand. Ruim een kwart van de bevolking kan dus worden beschouwd als een al dan niet regelmatige kijker van Rotterdam TV.

Figuur 2.1: Bereik van Rotterdam TV in 2000 naar etniciteit, leeftijd en geslacht



Het bereik van Rotterdam TV is onder allochtonen aanzienlijk hoger dan onder autochtonen: 41 procent van de allochtone Rotterdammers kijkt wekelijks naar kanaal 59-, tegen 8 procent van de autochtone Rotterdammers. Een verklaring hiervoor is dat veel uitzendingen op Rotterdam TV gericht zijn op specifieke etnische groepen in de Rotterdamse samenleving.

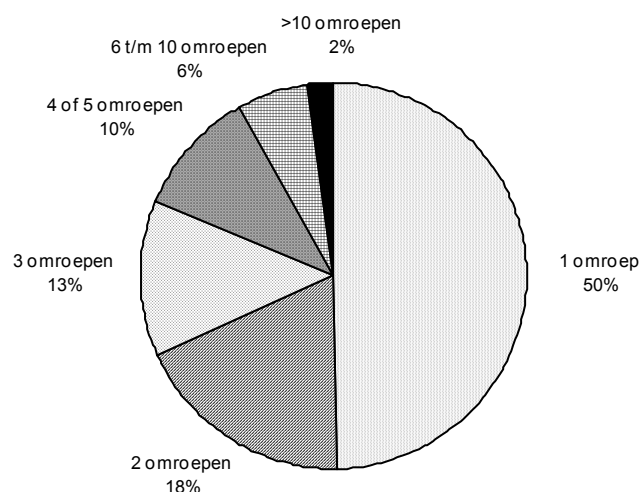
Wanneer het bereik wordt gezien naar leeftijd, blijkt dat de groep regelmatige kijkers het grootst is onder jongeren (30 procent).

Mannen zijn iets vaker vaste kijkers van Rotterdam TV dan vrouwen. Het kanaal bereikt wekelijks 22 procent van de Rotterdamse mannen en 17 procent van de vrouwen.

<sup>1</sup> Het bereik van 20 procent kan beschouwd worden als bovengrens. De ondergrens (gebaseerd op de telefonische enquête onder Nederlands sprekende Rotterdammers) komt uit op 5 procent.

De helft van de - wekelijkse en incidentele - kijkers van Rotterdam TV stemt af op de zender om te kijken naar de uitzendingen van één bepaalde omroep. Ongeveer een derde van de kijkers kijkt naar programma's van twee of drie omroepen (figuur 2.2). Naar meer dan vijf verschillende omroepen kijkt bijna één op de tien kijkers. Deze groep bestaat in zijn geheel uit wekelijkse kijkers. Incidentele kijkers van Rotterdam TV kijken hooguit naar drie omroepen.

*Figuur 2.2: Aantal omroepen waarnaar incidentele en wekelijkse kijkers kijken*

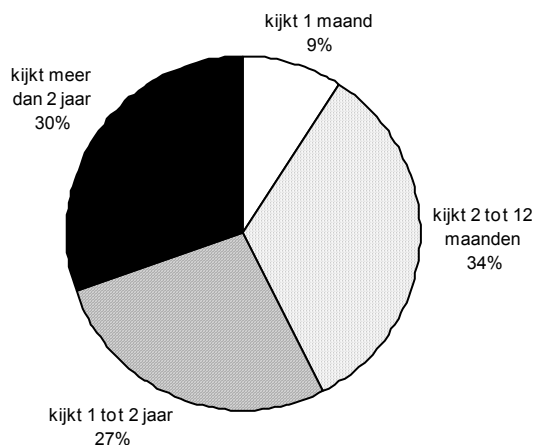


Van alle omroepen op Rotterdam TV trekt Kunstkanaal de meeste kijkers. Van de Rotterdammers kijkt 6 procent – wekelijks of minder vaak – naar de uitzendingen van deze omroep. De vijf best bekeken omroepen zijn, in volgorde van afnemende kijkdichtheid, Kunstkanaal, Cineac Pietje Bell/Noord/Delfshaven, Feza TV, AC-TV en STAR-TV.

Aan de kijkers van Rotterdam TV is gevraagd hoe zij de programma's in het algemeen waarderen. Gemiddeld waardeerden ze de programma's op de zender met het rapportcijfer 6,7. De wekelijkse kijkers gaven gemiddeld een hoger cijfer dan de incidentele kijkers.

Tenslotte blijken veel – wekelijkse en incidentele – kijkers hooguit sinds een jaar naar Rotterdam TV te kijken. De groep die één tot twee jaar naar de zender kijkt, is ongeveer even groot als de groep die meer dan twee jaar kijkt (figuur 2.3). Overigens keek bijna één op de tien kijkers bij het invullen van de vragenlijst pas één maand naar Rotterdam TV. De reclamecampagne van de SLOR in oktober 2000 heeft op deze groep wellicht effect gehad.

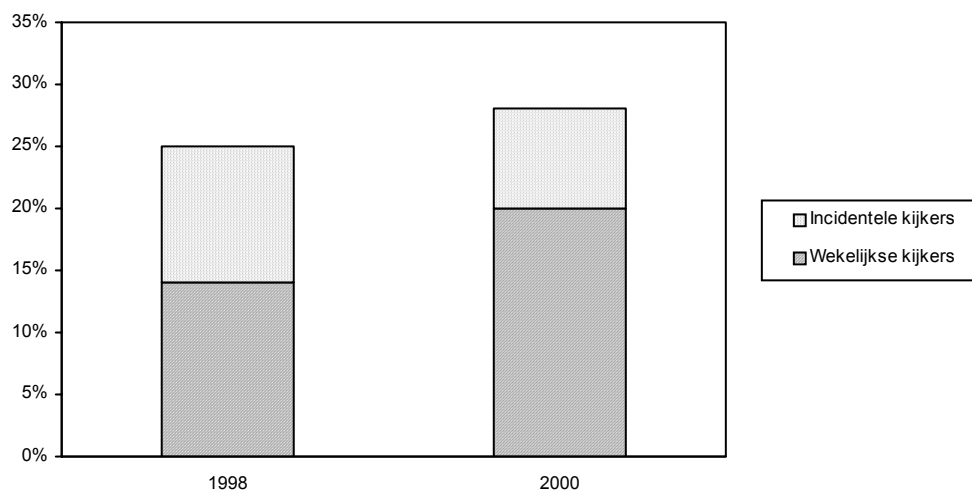
*Figuur 2.3: Periode dat incidentele en wekelijkse kijkers naar Rotterdam TV kijken*



## 2.2 Ontwikkeling van bereik en waardering

In vergelijking met twee jaar geleden kijken meer Rotterdammers wekelijks naar Rotterdam TV. In 1998 bereikte de zender wekelijks 14 procent van de Rotterdamse bevolking, tegen 20 procent in 2000. De groep incidentele kijkers is juist kleiner geworden: in 1998 keek 11 procent van de Rotterdammers minder dan één keer per week naar de uitzendingen op kanaal 59-, tegen 8 procent in 2000. Al met al is de groep al dan niet regelmatige kijkers van Rotterdam TV iets groter geworden in de periode 1998-2000 (figuur 2.4).

*Figuur 2.4: Bereik van Rotterdam TV in 1998 en 2000*



Ten opzichte van 1998 is de algemene waardering voor de programma's op Rotterdam TV iets toegenomen. Twee jaar geleden waardeerden de kijkers de zender met het rapportcijfer 6,3, in 2000 gaven ze gemiddeld een 6,7.

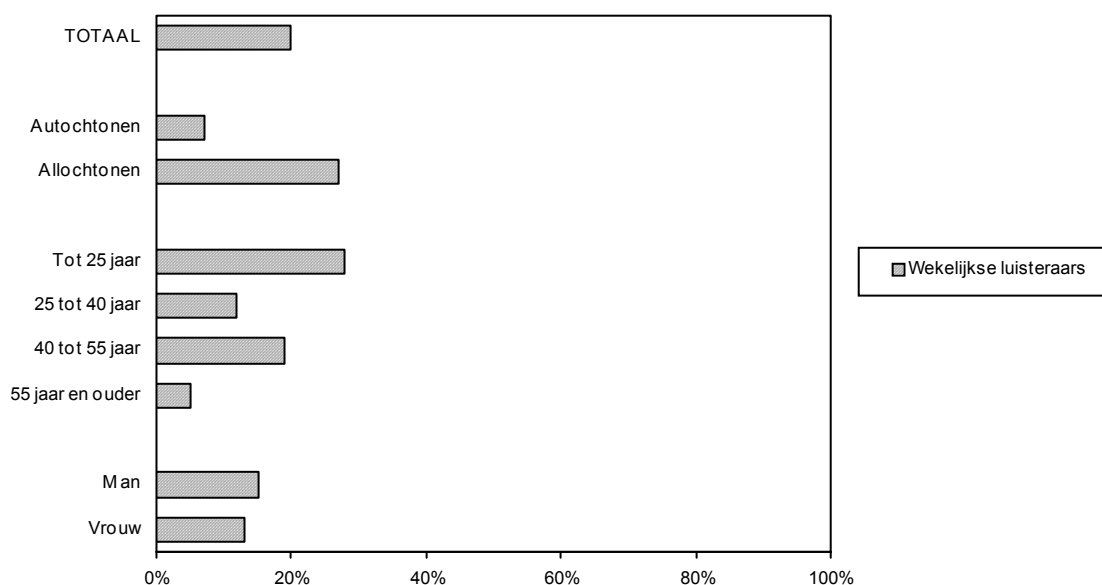


### 3 Toegangsradio

#### 3.1 Bereik in 2000

Ruim 60 procent van de Rotterdammers is op de hoogte van het feit dat in Rotterdam verschillende bevolkingsgroepen eigen radioprogramma's kunnen uitzenden via de kabel. 14 procent van de bevolking van Rotterdam luistert wekelijks naar één of meer van deze programma's die via Toegangsradio worden uitgezonden. Dit betekent dat het bereik van Toegangsradio 14 procent is. Overigens kijkt de helft van de wekelijkse luisteraars ook wekelijks naar Rotterdam TV. In totaal is 9 procent van de Rotterdamse bevolking een wekelijkse kijker én luisteraar van Toegangstelevisie en Toegangsradio.

*Figuur 3.1: Bereik van Toegangsradio in 2000 naar etniciteit, leeftijd en geslacht*



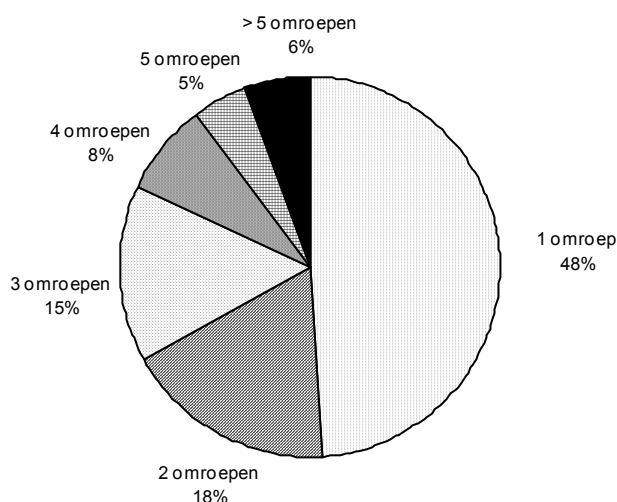
Onder allochtonen is het bereik van Toegangsradio aanzienlijk hoger dan onder autochtonen. Ruim een kwart van de allochtone Rotterdammers luistert wekelijks naar één of meer omroepen die via Toegangsradio uitzenden, tegen 7 procent van de autochtone Rotterdammers. Dit verschil kan worden verklaard door het feit dat veel omroepen hun uitzendingen richten op bepaalde etnische groepen in Rotterdam.

Het bereik van Toegangsradio verschilt ook per leeftijdsgroep. Het bereik is het grootst onder jongeren en het kleinst onder 55plussers. Ruim een kwart van de Rotterdamse jongeren luistert wekelijks naar één of meer programma's op Toegangsradio.

Het bereik van Toegangsradio onder mannen is vrijwel gelijk aan het bereik onder vrouwen.

De helft van de wekelijkse luisteraars van Toegangsradio luistert naar één omroep, een derde luistert naar twee of drie omroepen. Eén op de tien luisteraars heeft een brede interesse: zij luisteren wekelijks naar vijf of meer omroepen die via Toegangsradio uitzenden (figuur 3.1). Gemiddeld luisteren de luisteraars van Toegangsradio naar twee omroepen. De luisteraars waarderen de programma's op Toegangsradio gemiddeld met het rapportcijfer 7,1.

*Figuur 3.2: Aantal omroepen waarnaar wekelijkse luisteraars luisteren*



Van alle radio-omroepen op Toegangsradio trekt Radio Rapar/CBS de meeste luisteraars. Drie procent van de Rotterdamse bevolking luistert wekelijks naar deze omroep. De vijf best beluisterde radio-omroepen zijn, in volgorde van afnemende luisterdichtheid, Radio Rapar/CBS, Migranten Omroep Rotterdam, Radio Milan, Cabo Verde FM en, op een gedeelde vijfde plaats, Omroep Delfshaven, Radio Krsna en Radio SRS.

### **3.2 Ontwikkeling van bereik en waardering**

Het bereik en de waardering van Toegangsradio zijn nagenoeg gelijk gebleven ten opzichte van de meting van 1998. Toegangsradio bereikt wekelijks zo'n 13 procent van de Rotterdammers die de uitzendingen met een 7 waarderen.

#### 4 De respondenten aan het woord

Van alle deelnemers aan het onderzoek heeft bijna één op de drie de moeite genomen een persoonlijke noot aan de vragenlijst toe te voegen. In totaal kunnen 188 antwoorden op de laatste, open vraag opgetekend worden. Deze luidde als volgt: *“Heeft u tenslotte nog vragen, opmerkingen of suggesties over de televisie- en radioprogramma’s voor en door Rotterdammers?”*

De antwoorden op de open vraag hebben niet altijd betrekking op televisie en radio in Rotterdam. Ruim tien inzenders laten zich uit over het onderzoek zelf en meestal in negatieve zin: “weer een enquête”, “overbodig onderzoek”. Ook zijn er deelnemers die zich erover verbazen dat in het zenderoverzicht TV en Radio Rijnmond ontbreken want “dat zijn toch de lokale zenders”.

Bijna zestig deelnemers geven in algemene zin informatie over hun kijk- en luistergedrag: sommigen hebben geen kabel, anderen hebben geen tijd voor de media en weer anderen geven aan dat ze wel kijken en luisteren naar “de concurrent” TV en radio Rijnmond.

Vijftig deelnemers maken van de gelegenheid gebruik om zich uit te spreken over hun gewenste TV en radio-aanbod. Dit varieert van meer doelgroepzenders (radio en televisie voor Italianen, Hindoestanen en jongeren) tot meer themazenders (religieuze en - vooral - sportzenders).

Ruim zestig reacties hebben betrekking op (het aanbod van) Rotterdam TV en Rotterdam Radio. In opvallend veel reacties wordt de suggestie gedaan om in het algemeen meer PR te bedrijven of informatie over de programma’s beter bekend te maken.



## **Bijlagen**



## BIJLAGE 1: Kijkers en luisteraars van Toegangstelevisie en Toegangsradio

### Kenmerken van kijkers

Toegangstelevisie	1998	2000
Weekkijkers (bereik)	14%	20%
Incidentele (niet-wekelijkse) kijkers	11%	8%
Quasi-kijkers	21%	17%
Niet-kijkers	54%	56%
N (= aantal respondenten)	738	623

Toegangstelevisie	Etniciteit*		Leeftijd*				Geslacht*	
	Autoch toon	Alloch toon	< 25	25-40	40-55	55 +	Man	Vrouw
Weekkijkers (bereik)	8%	41%	30%	21%	21%	12%	22%	17%
Incidentele (niet-wekelijkse) kijkers	8%	10%	9%	12%	6%	6%	9%	7%
Quasi-kijkers	20%	11%	13%	13%	20%	20%	19%	15%
Niet-kijkers	65%	38%	48%	54%	53%	62%	50%	60%
N (= aantal respondenten)	398	218	87	194	171	164	285	326

\* Het totaal aantal respondenten is 623. Etniciteit, leeftijd en/of geslacht is in een aantal gevallen onbekend.

### Kenmerken van luisteraars

Toegangsradio	1998	2000
Luisteraars	13%	14%
Quasi-luisteraars	11%	5%
Niet-luisteraars	76%	80%
N (= aantal respondenten)	738	623

Toegangsradio	Etniciteit*		Leeftijd*				Geslacht*	
	Autoch toon	Alloch toon	< 25	25-40	40-55	55 +	Man	Vrouw
Luisteraars	7%	27%	28%	12%	19%	5%	15%	13%
Quasi-luisteraars	6%	4%	8%	5%	5%	5%	4%	7%
Niet-luisteraars	86%	69%	64%	84%	76%	89%	81%	80%
N (= aantal respondenten)	398	218	87	194	171	164	285	326

\* Het totaal aantal respondenten is 623. Etniciteit, leeftijd en/of geslacht is in een aantal gevallen onbekend.

## Aantal kijkers en luisteraars

Toegangsradio	Rotterdam TV				Totaal
	Weekkijkers	Incidentele kijkers	Quasi- kijkers	Niet- kijkers	
Luisteraars	53	5	11	19	88
Quasi-luisteraars	7	4	11	12	34
Niet-luisteraars	62	42	82	315	501
N (= aantal respondenten)	122	51	104	346	623

## Kijkers naar aantal omroepen waarnaar ze kijken

Aantal televisie-omroepen	Kijkers
1	50%
2	18%
3	13%
4	4%
5	7%
6-10	6%
> 10	2%
N (= aantal respondenten)	173

## Luisteraars naar aantal omroepen waarnaar ze luisteren

Aantal radio-omroepen	Luisteraars
1	48%
2	18%
3	15%
4	8%
5	5%
> 5	6%
N (= aantal respondenten)	88

## Algemene waardering van kijkers en luisteraars voor Toegangstv en -radio

Waardering	Toegangstelevsie	Toegangsradio
Zeer goed	4%	6%
Goed	20%	26%
Ruim voldoende	17%	15%
Voldoende	24%	18%
Matig	10%	6%
Slecht	1%	0%
Onbekend	24%	30%
N (= aantal respondenten)	173	88

## Periode dat kijkers naar Toegangstelevsie kijken

Periode	Toegangstelevsie	
Sinds 1 maand	7%	9%
Sinds 2 tot en met 12 maanden	25%	34%
Sinds 1 tot 2 jaren	20%	27%
Langer dan 2 jaren	23%	30%
Onbekend	25%	
N (= aantal respondenten)	173	129



## BIJLAGE 2: De betekenis van de percentages

In de tabellen in dit rapport staan de uitkomsten in percentagevorm weergegeven. Dit is gedaan omdat percentages in populaties van verschillende grootte (bijvoorbeeld: de steekproef versus heel Rotterdam) onderling gemakkelijker te vergelijken zijn dan aantallen.

Metingen via een steekproef leveren een schatting van de werkelijkheid. Het toevalskarakter van de steekproef heeft als consequentie, dat schatting en werkelijke waarde ten gevolge van het toeval kunnen afwijken. (*Daarnaast* zijn ook afwijkingen mogelijk ten gevolge van andere zaken dan het toeval, zoals onder- en oververtegenwoordigingen van bepaalde categorieën respondenten, bijvoorbeeld door selectieve non-respons.) Deze mogelijke afwijkingen ten gevolge van het toeval kunnen worden uitgedrukt in statistische betrouwbaarheidsmarges. Gangbaar hierbij is een uitdrukking in 95%-betrouwbaarheidsmarges.

De 95%-betrouwbaarheidsmarge bij een steekproefpercentage en een steekproefgrootte geeft aan, hoe groot de afwijking van de geschatte waarde met de werkelijke waarde zou kunnen zijn ten gevolge van het toeval. De betekenis van zo'n marge is, dat, indien de steekproef en de meting vele malen zouden worden herhaald, en steeds een 95%-betrouwbaarheidsmarge zou worden bepaald, de werkelijke waarde zich in 95 van de 100 gevallen binnen de betrouwbaarheidsmarge zal bevinden.

Een betrouwbaarheidsmarge (dus: de onnauwkeurigheid) is kleiner naarmate de steekproef groter is, maar verschilt ook met het gemeten percentage: percentages van rond de 50% hebben de grootste onnauwkeurigheid, en hoe verder het percentage van de 50% af zit, hoe kleiner de onnauwkeurigheid<sup>1</sup>. Dit betekent in het bijzonder ook, dat bij heel kleine percentages die zijn veroorzaakt door één of twee respondenten nog sprake kan zijn van een toevalstreffer, maar dat dit niet kan worden gezegd als het wat meer respondenten betreft.

De volgende tabel geeft voor in steekproeven of delen daarvan gemeten percentages de betrouwbaarheidsmarges voor een meting van 50% (dus voor het ongunstigste geval), en ter illustratie ook voor een meting van 10- of 90%.

*Figuur II.1: De 95%-betrouwbaarheidsmarges van gemeten percentages.*

Bij een (deel-)steekproefomvang van:	is 10% eigenlijk:	is 50% eigenlijk:	is 90% eigenlijk:
50	10% ± 8%	50% ± 14%	90% ± 8%
100	10% ± 6%	50% ± 10%	90% ± 6%
150	10% ± 5%	50% ± 8%	90% ± 5%
200	10% ± 4%	50% ± 7%	90% ± 4%
250	10% ± 4%	50% ± 6%	90% ± 4%
500	10% ± 3%	50% ± 4%	90% ± 3%
623 (volledige SLOR enquête)	10% ± 2%	50% ± 4%	90% ± 2%

Voorbeeld: als in een steekproef(-deel) van 500 ondervraagden 50% een bepaald antwoord geeft, moet dit gelezen worden als 50% ± 4%, ofwel 46 à 54 procent. Bij kleinere of grotere gemeten percentages wordt deze marge kleiner.



### BIJLAGE 3: Begeleidende brief



Stadhuis  
Coolsingel 40  
3011 AD Rotterdam  
Postbus 70012  
3000 KP Rotterdam

**Hans Kombrink**

Wethouder van  
Ruimtelijke Ordening  
Grondzaken  
Kunstzaken  
Mediabeleid

Aan geadresseerde

	uw kenmerk	telefoon
	-	(010) 417 26 74
ons kenmerk	uw brief van	fax
HK /ck	-	(010) 417 39 82
betreft		datum
Uw mening over de Rotterdamse tv en radio		23 oktober 2000

Geachte mevrouw/mijnheer,

Het gemeentebestuur van Rotterdam staat voor een cultuurbeleid dat recht doet aan de veelzijdigheid van de stad. Zij ondersteunt daarom de uitzendingen van verschillende groepen uit de Rotterdamse bevolking op de Rotterdamse radio en televisie. Het gemeentebestuur wil graag weten of u naar de Rotterdamse televisie en radio kijkt en luistert, en wat u van de uitzendingen vindt. Het Centrum voor Onderzoek en Statistiek (COS) is gevraagd dit te onderzoeken en heeft daartoe een vragenlijst opgesteld.

De vragenlijst vindt u als bijlage bij deze brief. Wilt u zo vriendelijk zijn om de vragenlijst in te vullen en terug te sturen naar het COS. Daarvoor kunt u de bijgevoegde antwoordenvolp gebruiken. Een postzegel is niet nodig!

Dat u, en niet uw buurman of buurvrouw, de vragenlijst krijgt toegestuurd, berust op toeval. Uw naam is verkregen door een steekproef te trekken uit het bevolkingsregister. Uw antwoorden worden strikt vertrouwelijk behandeld en anoniem verwerkt. Het nummer op de vragenlijst is alleen om na te gaan of de vragenlijst al is teruggestuurd.

Mocht u nog vragen hebben, dan kunt u contact opnemen met Maïke Brokken van het COS, telefoonnummer 403 25 66.

Alvast bedankt voor uw medewerking,

J.C. Kombrink,  
wethouder Kunstzaken en Mediabeleid

Bijlagen: vragenlijst + retourenveloppe



**Rotterdam**

Wilt u bij beantwoording datum en kenmerk voormelden



## Publicatie-overzicht COS

15-12-00

### Arbeidsmarkt/economie

Prognose beroepsbevolking Rotterdam 2014	2000
Kerngegevens arbeidsmarkt Rijnmond, 1999	1999
De inkomensverdeling in de stadsregio Rotterdam in 1996	1999
De inkomensverdeling in Rotterdam in 1996	1999
Sociaal economische scan wijken Rotterdam, tekstboek en tabellenboek	1998
Beroepsbevolkingsprognose stadsregio Rotterdam 2011	1998
Komen en gaan. Kenmerken en motieven	1997
Bedrijvigheid en werkgelegenheid in stadsvernieuwingsgebieden	1997

### Communicatie

Rotterdam bekeken en beluisterd. Toegangstelevisie en - radio in 2000	2000
Alle medewerkers geïnformeerd. Naar een betere informatievoorziening binnen de gemeente Rotterdam	2000
Bereik milieupagina in huis-aan-huisbladen	2000
Spijkenisser voorlichting doorgelicht.	2000
Burgers, overheid en communicatie.	2000
Nieuw Rotterdams Tij: de tussenstand	2000
Meepraten over het Ruimtelijk Plan Rotterdam 2010	1999

### Demografie analyse

Demografische gegevens 2000	2000
Doorgangshuis en woonwijk. Grootstedelijke dynamiek in Spangen en Hillesluis	2000
Statushouders in Rotterdam	2000
De bevolkingsontwikkeling van Rotterdam in 1998	1999
Vasthouden en aantrekken	1999
De bevolkingsgroep 'overige arme landen' in Rotterdam	1998
Demografische trends van Rotterdam	1998
Buitenlandse migratie van Rotterdam in beweging	1997
Passanten in Rotterdam	1997

### Demografie prognose

Huishoudensprognose Rotterdam 2014	2000
Bevolkingsprognose Rotterdam 2014	1999
Bevolkingsprognose Nesselande	1999
Vooronderzoek demografische scenario's	1998
Bevolkingsprognose stadsregio Rotterdam 2011	1997

### Etnische minderheden

Diversiteit in vrijetijdsbesteding. Een onderzoek onder Marokkaanse, Surinaamse en Turkse Rotterdammers	2000
Minderhedenmonitor 1999. Etnische minderheden in Rotterdam	2000
Allochtonen met AOW-tekort in Rotterdam	1999
Televisie en radio voor Rotterdammers	1998
De houding van Spijkenissers ten opzichte van allochtonen	1997
Prognose etnische minderheden Rotterdam 2011	1996
Tussen keuze en concessie. Het zoekproces van migranten op de Rotterdamse woningmarkt	1996

### Kunst en cultuur

Rotterdammers en het Luxor Theater. Resultaten uit de Omnibusenquête 2000.	2000
Rotterdamse bezoekers aan het Theater Zuidplein	1998
Klanten voor de Stadsgehoorzaal Vlaardingen	1998

### Leefbaarheid

Nachtopvang dak- en thuislozen De Brug. Evaluatie 1995-2000	2000
Binnenstadsmonitor Rotterdam 1999/2000	2000
Nulmeting: Nachtopvang dak- en thuislozen in Van Speijk, deelgemeente Noord	2000
Wijkaanpak Ridderkerk. Enquête-uitkomsten nulmeting.	2000
Rotterdammers over de duurzame stad	1999
Dak- en thuisloze vrouwen in Rotterdam, Vlaardingen en Spijkenisse	1999
Ex ante evaluatie informatievoorziening wijkaanpak	1999
Gebiedsgerichte monitor GSB 1996-1998	1998
Actieve bewoners (sociaal profijt 1998)	1998

### Onderwijs

Onderwijsalmanak 1999-2000	2000
Monitor kinderopvang 1998/1999	1999
Onderwijs in allochtone levende talen: de OALT-behoeftepeiling in Rotterdam	1999
Geteld, en ook gemeld. Schoolverzuim in Rotterdam	1998

<b><u>Overig</u></b>	
Jonge moeders in Rotterdam in beeld en cijfers	2000
Website belicht	2000
Niet voor niets op de fiets	1998
Vrijwilligerswerk en informele hulp in Rotterdam. Resultaten uit de Vrijtijdsomnibus '97	1998
Achterstandsscores van Rotterdamse buurten 1998 en 1980-1998	1998
<b><u>Publieksonderzoek</u></b>	
Rotterdammers over hun stad 2000. Kengetallen en trends uit recente enquêtes	2000
Rotterdammers over de Rekenkamer Rotterdam	2000
Rotterdammers en computers 2000. Resultaten uit de Omnibusenquête 2000	2000
Rotterdammers over de dienst Burgerzaken. Resultaten uit de Omnibusenquête 2000	2000
Rapportage omnibusonderzoek 2000 Maassluis	2000
Non-respons in de Omnibusenquête. Analyse op en over de Omnibusenquête '99.	2000
Onderzoek vrijdagmarkt	1999
Evaluatie 1e fase onderzoek milieukranten	1999
Omnibusenquête gemeente Den Haag 1998	1998
Één aanslagbiljet voor drie belastingen. Resultaten uit de Omnibusenquête 1998	1998
<b><u>Recreatie</u></b>	
Stadsparken in een attractievere stad. Resultaten uit de Vrijtijdsomnibus 1999	2000
Wonen, leven en uitgaan in Rotterdam 1999	2000
Rotterdammers over Euro 2000. Resultaten uit de Vrijtijdsomnibus 1999	2000
Vraag naar openluchtrecreatie in de stadsregio Rotterdam: nu en in 2020	1999
Senioren in het groen	1998
Midlife-sporters. waarom stoppen zij?	1998
Funshoppen op de Binnenrotte: zondagsmarkt in Rotterdam	1997
<b><u>Ruimtelijke ordening</u></b>	
Buurtonderzoek Zuidelijk Wijkpark Zevenkamp	2000
Met het oog op het Zuiderpark	1998
Beleving werkomgeving werknemers	1997
<b><u>Statistiek</u></b>	
Statistisch jaarboek Rotterdam en regio 2000	2000
Buurten in cijfers 99/00	2000
Kerncijfers Rotterdam 1999	1999
<b><u>Subsidiegebruik</u></b>	
Bekendheid van huursubsidie in Rotterdam. Resultaten uit de Omnibusenquête 2000	2000
Huursubsidiegebruik Rotterdam '96/'97 en '97/'98	1999
Bereik van de voorlichting over huursubsidie in Rotterdam	1998
<b><u>Veiligheid</u></b>	
Veiligheidsrapportage 1998 Rotterdam	1999
Politiemonitor Rotterdam-haven 1997	1998
Geïntegreerde veiligheidsrapportage 1997	1997
<b><u>Woningmarkt algemeen</u></b>	
WoningBehoeftte Onderzoek 1998: Kernpublicatie Rotterdam	2000
Buurtinformatie aanbodmodel 1999	2000
Monitor aanbodmodel Rotterdam 1999	2000
Evaluatie publiek private samenwerking landenbuurt Oud Mathenesse	1998
Huurwoningen in ongesplitste panden	1998
Woningbehoefteprognose Rotterdam 2011	1997
Volkshuisvestingsplan Hellevoetsluis 1997	1997
<b><u>Woningmarkt facet</u></b>	
Nieuwbouw Nieuw-Terbregge - fase 1 Wonen in een waterrijk woonmilieu	2000
De markt voor koopwoningen in 1998	1999
Gaat groot naar beter?	1999
Appartementen op de particuliere markt. Verhuren of verkopen?	1999
Passend wonen in IJsselmonde	1999
Volkshuisvestingsscan Hoek van Holland	1999
Quick scan doorstromingsexperiment Feijenoord - IJsselmonde	1998
Wonen in het CS-kwartier	1998

*Bovenstaand overzicht is een greep uit het publicatie-aanbod van het Centrum voor Onderzoek en Statistiek.  
Een compleet publicatie-overzicht is te raadplegen op het Internet, <http://www.cos.nl>*